

SIILINJÄRVI

Hamulan, Lehdonkylän ja Kumpusen yleiskaavan alueiden arkeologinen inventointi 2019



**Timo Sepänmaa
Hannu Poutiainen
Johanna Roiha**



Tilaja: Siilinjärven kunta

Sisältö

Perustiedot	2
Inventointi	3
Historiallisen ajan vanha asutus	4
Rannansiirtyminen	7
Tulos	8
Lähteet	9
Kartat	9
Kiinteät muinaisjäännökset	10
1 KALETTOMANKANGAS	10
2 WAINIKKALA	14
3 HAMULA TALO C	15
4 LASSILA	16
Löytöpaikka	17
5 MATTILA	17
1700-luvun talonpaikkojen tarkastus	17

Kansikuva: Hamula. taustalla kumpareen päällä sähkölinjan alla on sijainnut 1700-luvulla talo (6)

Perustiedot

Alue: Hamulan, Lehdonkylän ja Kumpusen alueiden yleiskaavan alueet. kaksi erillistä aluetta keskustan länsipuolella.

Tarkoitus: Selvittää alueen kiinteät muinaisjäännökset ja muut arkeologiset kohteet.

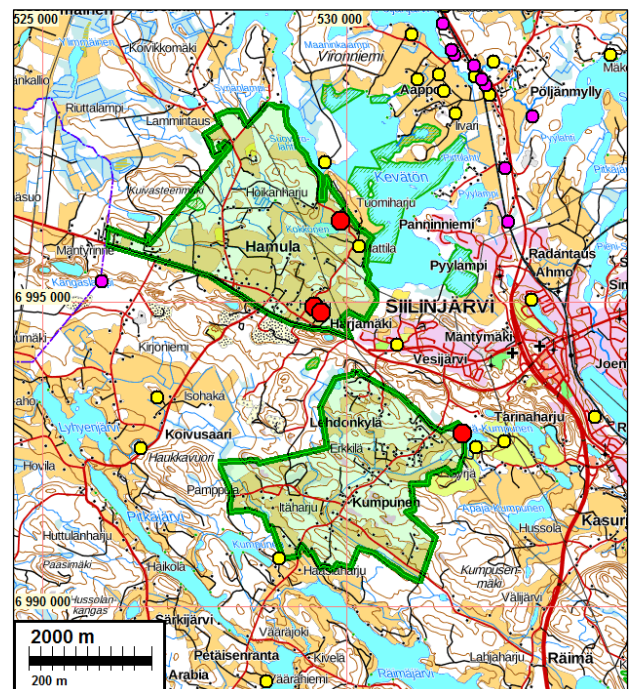
Maastotyö: 12.-14.8. ja 9.-10.10.2019.

Tilaja: Siilinjärven kunta.

Tekijät: Timo Sepänmaa, Hannu Poutiainen (lokakuussa) ja Johanna Roiha (elokuussa)

Tulokset: Alueelta ei tunnettu ennestään muinaisjäännöksiä. Alueelta on tehty yksi kiviesine- löytö. Kumpusen-Lehdonkylän alueella ei ole ollut asutusta 1700-luvulla. Hamulan alueelta on v. 2017 arkistoinventoinnissa paikannettu v. 1789 isojakokartalta 19 talonpaikkaa, joista 14 on nyt autiona, peltoalueilla. Ne tarkastettiin ja kolmen vanhan talonpaikan kohdalla havaittiin että paikannukset ovat oikein ja että niiden kohdilla on merkkejä kiinteästä muinaisjäännöksestä. Kumpusesta löytyi yhdestä kohdin merkkejä mahdollisesta kivikautisesta asuinpaikasta ja mahdollisesti raudanvalmistukseen liittyviä jäännöksiä. Paikka katsottiin muinaisjäännökseksi vaikka sen ajoituksesta ja funktiosta ei voida olla varmoja. Alueella on nyt neljä kiinteää muinaisjäännöstä.

Tutkimusalueet vihreällä ja niiden muinaisjäännökset punaisiin palloin. Lähialueen muinaisjäännökset sinipunaisiin ja löytöpaikat keltaisiin palloin.



Tietoja: Koordinaatit ja kartat ovat ETRS-TM35FIN. Kartat ovat Maanmittauslaitoksen maastotietokannasta 8/2019, ellei toisin mainittu. Muinaisjäännösrekisteri on tarkastettu 8/2019. Valokuvia ei ole talletettu mihinkään viralliseen arkistoon, eikä niillä ole mitään kokoelmatunnusta. Valokuvat ovat digitaalisia, ja ne ovat tallessa Mikrolahti Oy:n serverillä.

Inventointi

Siilinjärven kunta on laatimassa yleiskaavaa Hamulan ja Lehdonkylän-Kumpusen alueelle. Kunta tilasi Mikrolahti Oy:ltä näiden alueiden muinaisjäännösinventoinnin. Maastotyön tekivät 12.-14.8. Timo Sepänmaa ja Johanna Roiha sekä 9.-10.10. Timo Sepänmaa ja Hannu Poutiainen. Inventoinnin maastotyö tehtiin kahdessa osassa siksi, että elokuussa ei ollut mahdollista tutkia useimpia niitä peltoalueita, joihin oli paikannettu autoituneita 1700-luvun tonttimaita – potentiaalisia muinaisjäännöksiä. Elokuussa käytiin läpi metsäalueet ja lokakuussa peltoalueet.

Hamulan kaava-alue (noin 776 ha) sijaitsee Kevätön järven länsipuolella. Alue on valtaosaltaan tasaoista ja loivapiirteisistä peltoa, jonka lomassa on metsäisiä mäkiä. Alueella myös on kosteaa maastoa Hoikansuon kohdalla sekä yksi isohko lampi, Kokkonen. Alue sijoittuu Kevättömän pinnan 99,3 ja 130 m korkeusvälille, pääosin alle 115 m korkeustasolle. Maasto nousee idästä, Kevättömän suunnasta länteen.

Lehdonkylän-Kumpusen kaava-alue (noin 711 ha) sijaitsee Räimäjärven koillispuolella, ja sen alueella on paljon metsäisiä mäkiä, joiden välisissä laaksoissa on useita peltoalueita, sekä muutama pieni lampi. Alue sijoittuu 95 – 155 m korkeustasoille (pohjoispäässä pienellä alalla 160 tasolle), pääosin 100 – 140 tasoille.

Hamulan kaava-alueelta tunnettiin ennen inventointia yksi muinaisjäännösrekisteriin merkitty kohde, kivikautisen oikotaltan löytöpaikka Siilinjärvi Mattila (1000023640). Oikotaltta on löytynyt Mattilan tilan vanhan päärakennuksen perustusta kaivettaessa (Pohjakallio 1975). Saman tilan pelloilta on muinaisjäännösrekisterin tietojen mukaan löytynyt myös painokivi (KM 6248) Hamulan kaava-alueen lähin kiinteä muinaisjäännös on rajamerkki Siilinjärvi Harju (mj-tunnus 1000023250), joka sijaitsee noin 612 m kaava-alueen rajasta, sen lounaispuolella.

Lehdonkylän-Kumpusen kaava-alueelta ei tunnettu ennen inventointia yhtään arkeologista kohdetta. Lähin muinaisjäännösrekisteriin merkitty kohde on kivikautisen tasataltan löytöpaikka Siilinjärvi Kumpunen (1000023636), joka sijaitsee kaava-alueen lounaispuolella, noin 60 m sen rajasta. Paikkaa on tutkittu inventoinneissa 1974 ja 2017, eikä sieltä ole löydetty mitään kiinteään asuinpaikkaan viittaavaa (Tiainen & Sepänmaa 2017: 65).

Inventoinnin valmisteluvaiheessa (mikä oli tehty v. 2017) käytiin läpi aluetta kuvaavat vanhat kartat kuten isojakokartat ja niiltä paikannettiin mm. vanhat, 1700-luvun talojenpaikat. Maanmittauslaitoksen laserkeilausaineistosta laaditusta maastomallista (korkeusmalli, vinovalovarjoste) pyrittiin paikanamaan arkeologisesti mielenkiintoisia maarakenteita ja maastoja, jotka sitten tarkastettiin maastossa – sen avulla ei kuitenkaan alueelta mitään merkittävää löydetty.

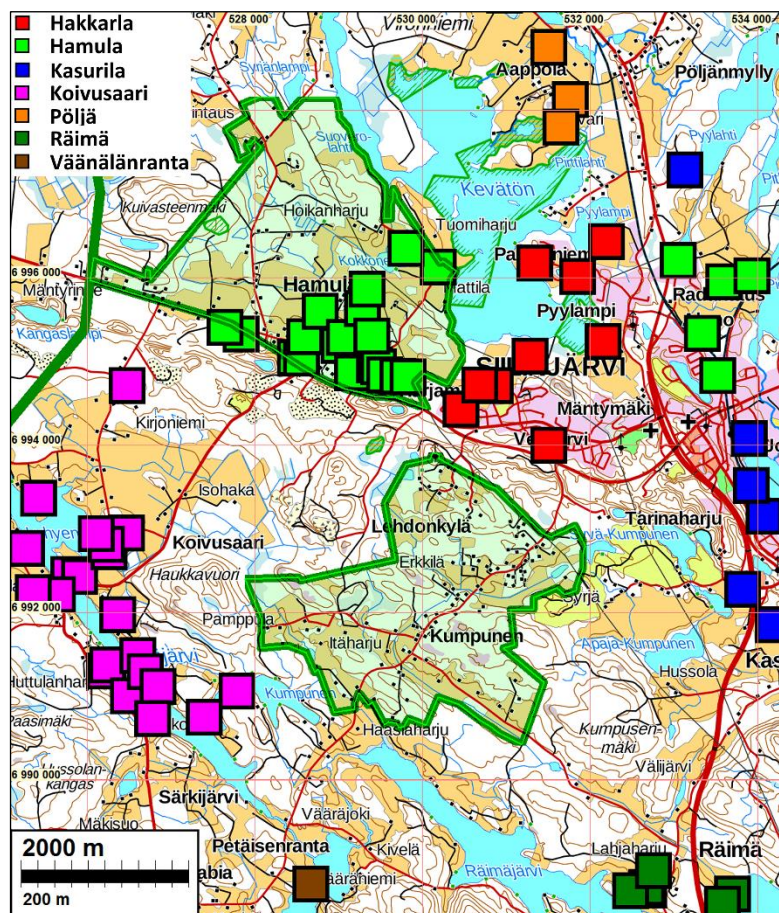
Maastotyössä tarkastettiin kaikki isojakokartoilta paikannetut 1700-luvun lopun talojenpaikat, jotka ovat nyt autoina, useimmat pelloissa. Niiden kohdilla tehtiin silmänvaraista eli pellon pinnan havainnointia, käsikairausta sekä joitain satunnaisia koekuoppia ja joissain tapauksissa myös metallinilmaisinaravointia. Pyrittiin siis saamaan konkreettisia havaintoja siitä, että isojakokartalta tehty paikannus ja kartan tulkinta on oikeaan osunut (näin ei aina ole) ja että vanhasta asutuksesta on maastossa sellaisia merkkejä, että voidaan olettaa kyntökerroksen alla olevan siitä jäljellä kiinteäksi muinaisjäännökseksi tulkittavia kulttuurikerroksia tai rakenteita. Täyttä varmuutta siitä ei kuitenkaan voida saada kuin täsmällisellä arkeologisella tarkkuusinventoinnilla tai koe-

kaivauksella. Vanhat talonpaikat jotka edelleen ovat käytössä eli ne ovat rakennetulla alueella, todettiin arkeologisessa mielessä tuhoutuneiksi – niillä tuskin on säilynyt sekoittumattomana ja ehjänä jäännöksiä paikan vanhimmasta asutuksesta. Sama tulkinta tehtiin niillä peltopaikoilla missä mitään merkkejä vanhasta asutuksesta ei havaittu.

Peltoalueita tarkasteltiin myös esihistoria eli kivikausi mielessä pitäen. Metsäalueita tarkasteltiin pistokkein. Niiltä pyrittiin löytämään esihistorialiselle asutukselle sopivia maastoja jotka sitten katsottiin tarkemmin. Maastotyön kohdentumista metsäalueilla ohjasi siis se mitä paikan päällä maastossa havaittiin, sekä ennakkoon laserkeilausaineistosta saadut vihjeet muinaisjäännöksille mahdollisesti otollisista maastoista.

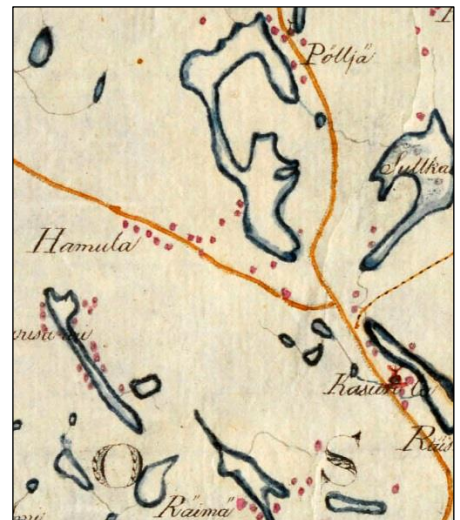
Historiallisen ajan vanha asutus

Alueiden historiallinen aika on selvitetty Timo Jussilan Siilinjärven kunnan toimeksiannosta v. 2017 tehdyssä arkistotutkimuksessa jolloin käytiin läpi kaikki kunnan aluetta kuvaavat isojakokartat, jotka löydettiin Kansallisarkistosta. Kumpusen ja Lehdonkylän alueella ei ole niiden mukaan ollut kiinteää asutusta 1700-luvun lopulla. Alue on ollut tuolloin Koivusaaren, Hakkarlan ja Räimän takamaita. Hamulan alueelta paikannettiin 19 taloa (joista osa epävarmoja). Niistä 14 on nyt autioina pelloissa, eli talot ovat sittemmin siirtyneet muualle tai autoituneet kokonaan.

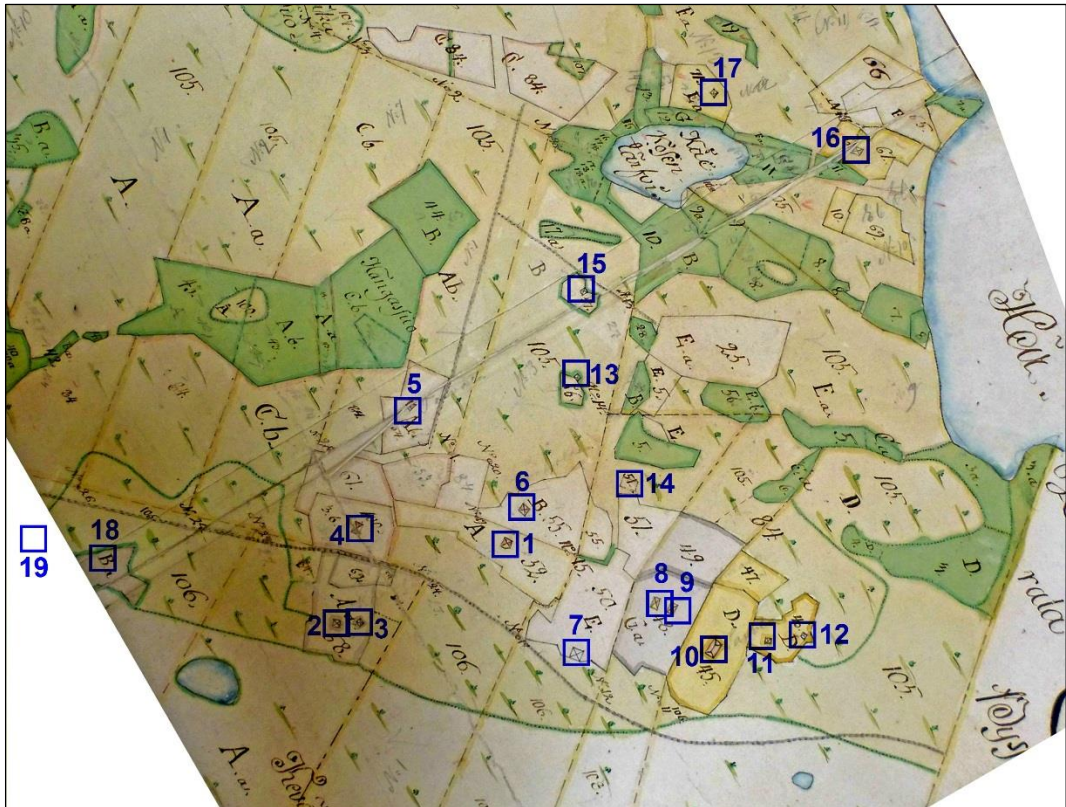


Siilinjärven kylien 1700-luvun lopun talot Hamulan-Kumpusen seudulla.

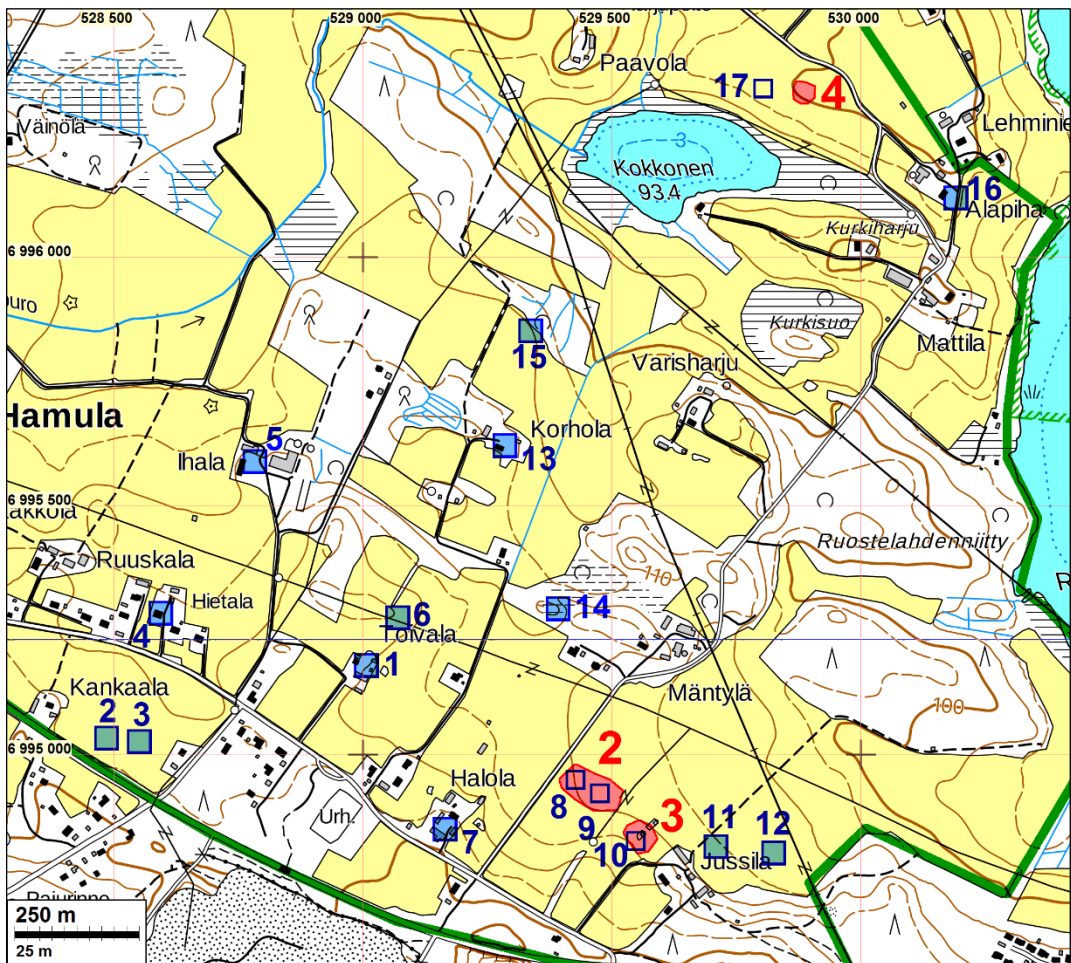
Alla ote v. 1788 Savon yleiskartasta



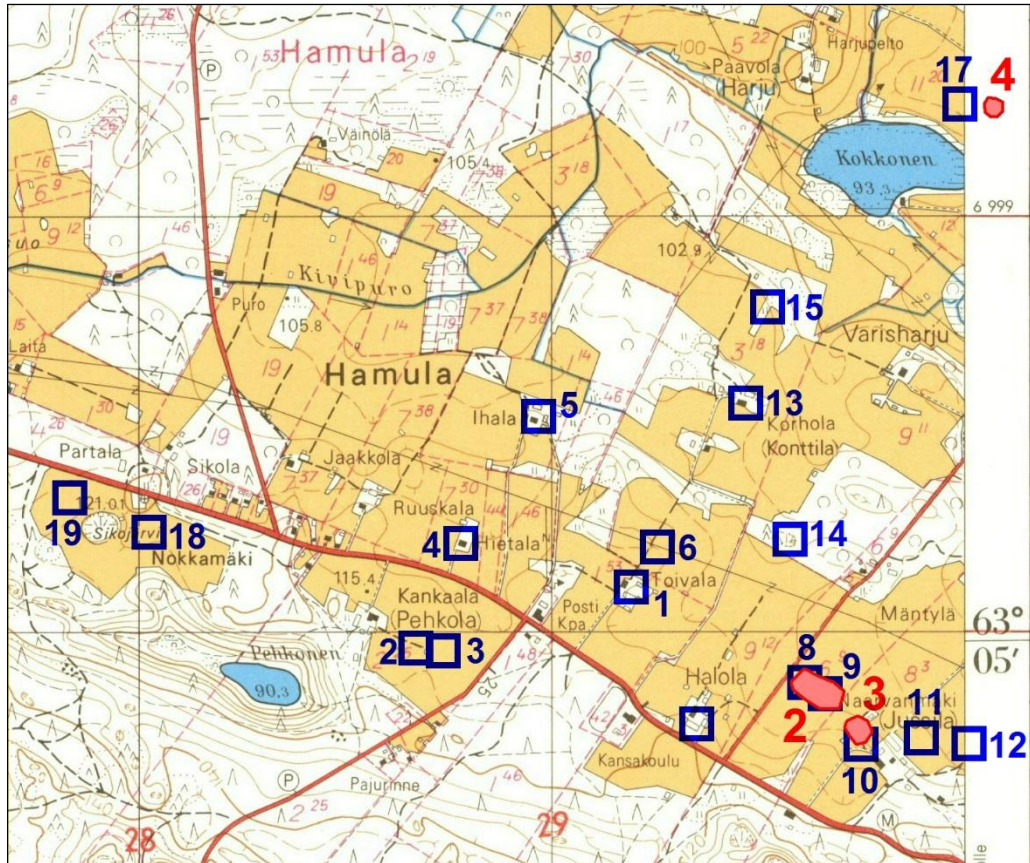
Luettelo isojakokartoilta paikannetuista taloista on jäljempänä. Niiden maastotarkastuksen tulos on luvussa 1700-luvun talonpaikkojen tarkastus. Kolmella vanhalla ja nyt pellossa sijaitsevalla, sittemmin (ennen 1970-lukua) autoituneella vanhalla tonttimaalla todettiin merkkejä mahdollisesta kiinteästä muinaisjäännöksestä. Muutama isojakokarttapaikannus tai kartan tulkinta on maastohavaintojen mukaan selvästikin väärä.



Ote v. 1777 isojakokartasta. Siinä talonpaikat /tai oletetut paikat) on vahvistettu päälle sinisiin neliöin ja talouluettelon viitenummerolla.



Isojakokartalta paikannetut talojen paikat maastokartalla. Punaisella muinaisjäännöksiksi todetut.



1700-luvun lopun talojen paikat v. 1972 peruskartalla.

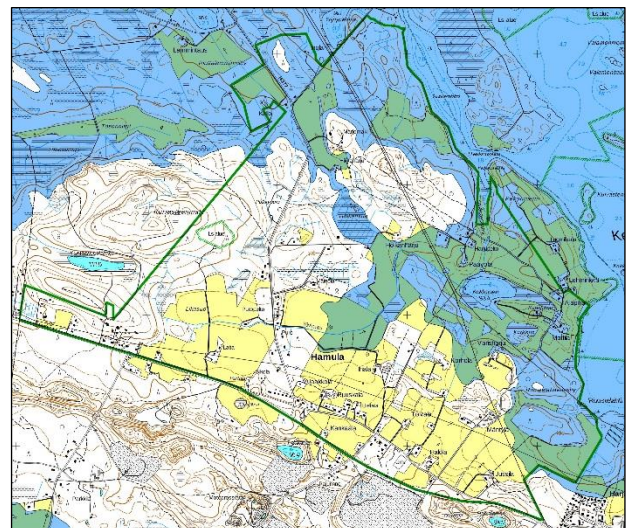
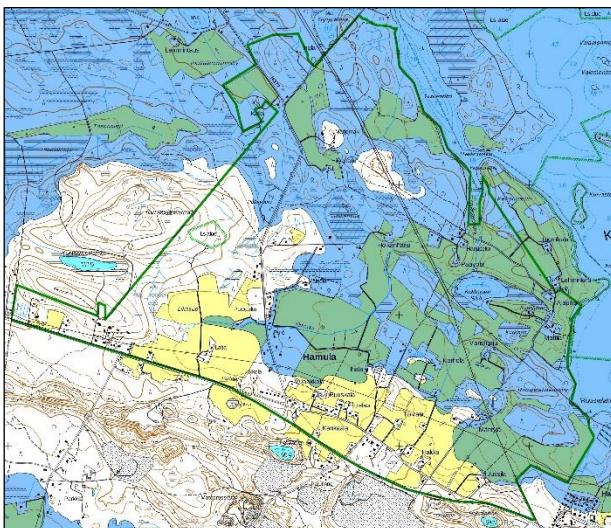
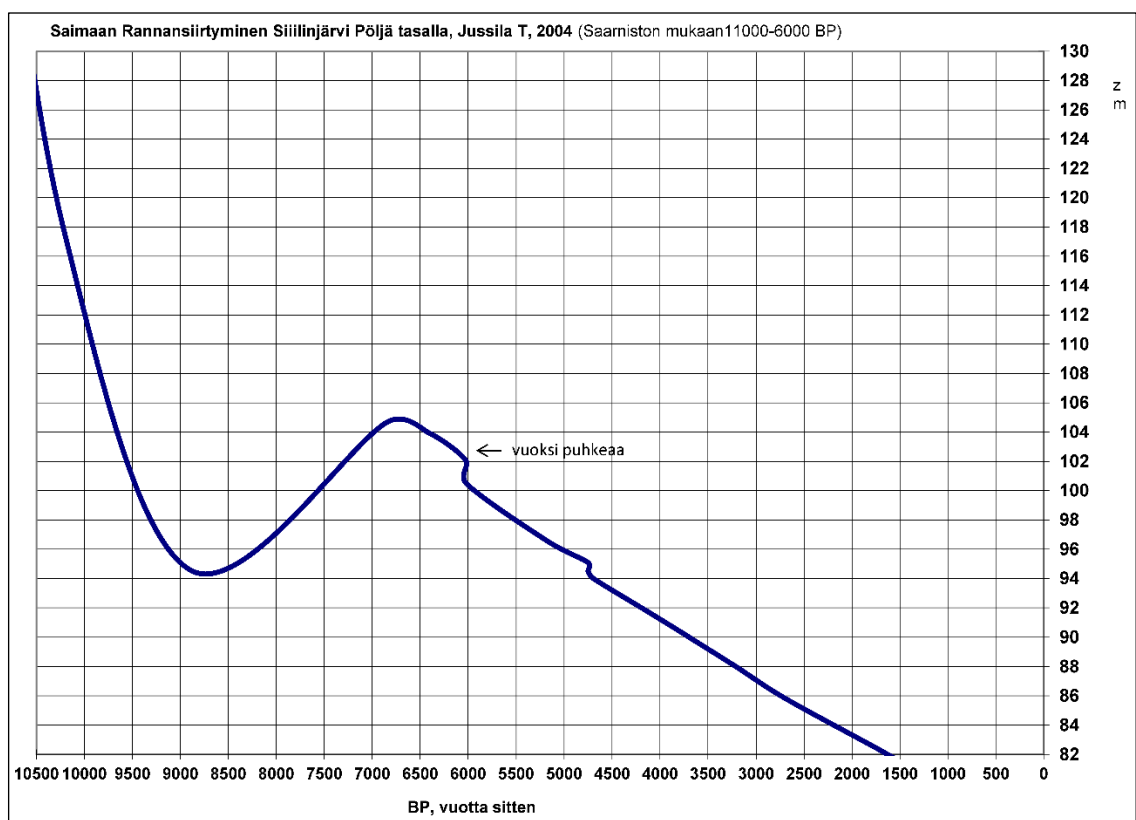
nro	N	E	X	Y	kylä	talonr	talo	Status
1	6995179	529008	6997920	28478494	Hamula	A	Toivola krono hemman	
2	6995033	528486	6997782	28477970	Hamula	Aa	Kangala krono hemman	
3	6995026	528552	6997774	28478036	Hamula	Aa	Kangala torp	
4	6995284	528595	6998031	28478083	Hamula	3.6		
5	6995589	528784	6998333	28478277	Hamula	Ab	Hildula krono hemman	
6	6995275	529071	6998015	28478559	Hamula	B	Korhola krono hemman	
7	6994850	529166	6997588	28478647	Hamula	E	Wänälä skatte hemman	
8	6994949	529428	6997683	28478911	Hamula	Ca	Wainikkala krono Hemman	MJ 2
9	6994922	529477	6997655	28478960	Hamula	Ca	-"- B	MJ 2
10	6994826	529549	6997558	28479030	Hamula	D	Savola krono hemman	MJ 3
11	6994815	529710	6997545	28479191	Hamula	D 45	talo ? epävarma	
12	6994802	529826	6997530	28479307	Hamula	D 45	talo ? epävarma	
13	6995621	529286	6998358	28478779	Hamula	56 (46?)	torp (Korholan)	
14	6995293	529393	6998028	28478881	Hamula	51 (B)	talo ? epävarma	
15	6995852	529338	6998588	28478835	Hamula	57		
16	6996119	530192	6998842	28479693	Hamula	F	Julkula (Iivarila)	
17	6996339	529805	6999068	28479310	Hamula	Ea	Lassila skatte hemman	MJ 4
18	6995312	527840	6998071	28477328	Hamula	Ba	Pardala krono hemman	
19	6995395	527648	6998157	28477137	Hamula	Ba	-"- B	
20					Hamula	C	Pavola, ei löydy kartalta	
21					Hamula	Cb	Knutila, ei löydy kartalta	
22					Hamula	Eb	Mattila, ei löydy kartalta	
23					Hamula	Fa	Ivarila, ei löydy kartalta	

Sarake talonro on isojakokartalle merkitty (oletettu) talon tunnus

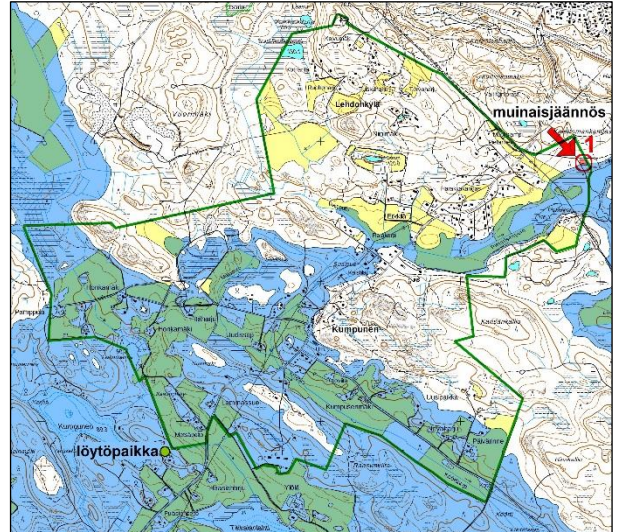
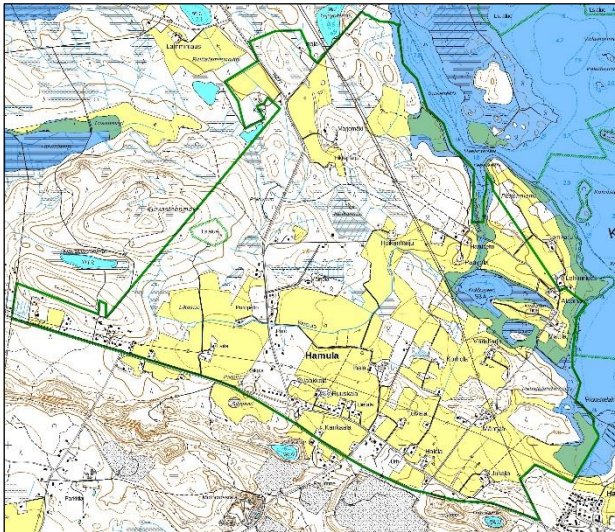
Rannansiirtyminen

Muinainen Itämeri on ulottunut alueelle sen Ancylusjärvivaiheessa jääkauden jälkeen n. 7000 eKr. saakka, jolloin Pohjoisen Saimaan vesistöt kuroutuvat Ancylusjärvestä. Sen jälkeen Saimaan altaassa alkoi tulva, joka päättyi uusien lasku-uomien avauduttua etelässä, ensin Ristiinassa Matkuslammen kautta (4800 eKr.), sitten Lappeenrannan Kärenlammella (4400 eKr.) jolloin pohjois Saimaan vesi alkoi laskea ja edelleen nopeammin Vuoksen puhjettua 4000 eKr.

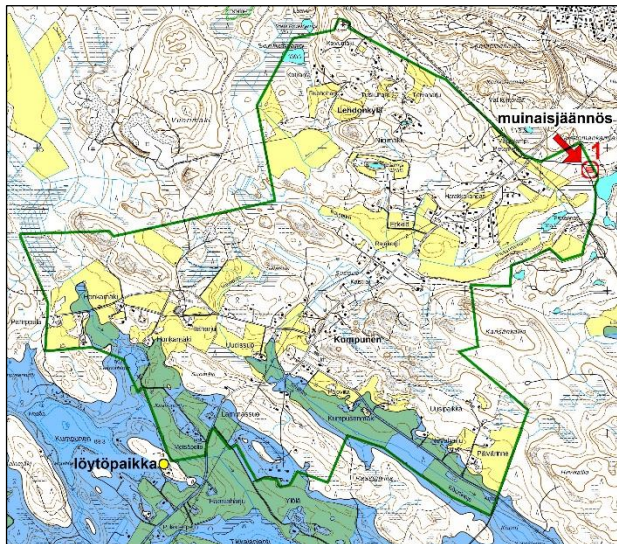
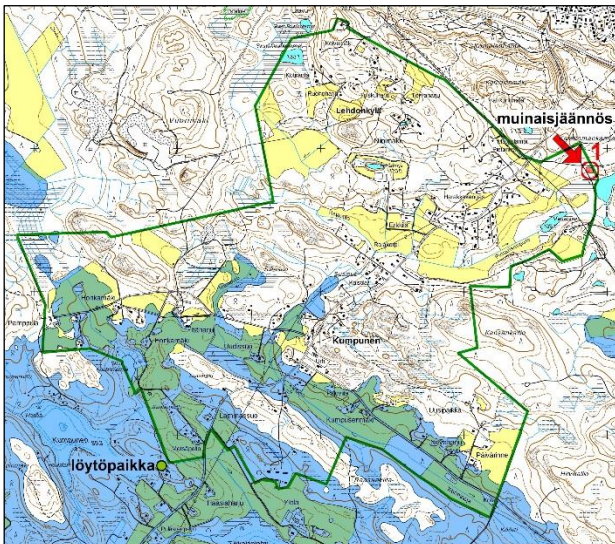
Sekä Hamulan että Kumpusen eteläosan alueella on muinaisen Ancylusjärven rantatasoja ja sen jälkeisiä muinaisen Saimaan rantatasoja. Kummalakin alueella voi siten niiden korkeustasojen puolesta sijaita esihistoriallisia, rantasidonnoisia muinaisjäännöksiä noin 110 m korkeustason alapuolisilla alueilla. Lähin 110 m tasolla, eli Ancylusjärven rannalla sijainnut asuinpaikka tunnetaan Siilinjärven Limalahdelta ja toinen hieman alemmalla tasolla Kehvossa.



Hamulan alueen vesistö 110 m tasolla 8000 eKr. ja 105 m tasolla n. 4700 eKr.



Hamulan vesistötilanne 95 m tasolla 2700 eKr. ja Kumpusen vesistötilanne 110 m tasolla 8000 eKr.



Kumpusen vesistötilanne 105 m tasolla 4700 eKr. ja 100 m tasolla 4000 eKr.

Tulos

Hamulan alueelta on tehty yksi kiviesinelöytö. Kumpusen-Lehdonkylän alueella ei ole ollut asutusta 1700-luvulla. Hamulan alueelta on v. 2017 arkistoinventoinnissa paikannettu v. 1789 isojaokartalta 19 talonpaikkaa, joista 14 on nyt autiona, peltoalueilla. Ne tarkastettiin ja kolmen vanhan talonpaikan kohdalla havaittiin että paikannukset ovat oikein ja että niiden kohdilla on merkkejä kiinteästä muinaisjäänöksestä. Kumpusesta löytyi yhdestä kohdin merkkejä mahdollisesta kiviakautisesta asuinpaikasta ja samalta paikalta mahdollisesti raudanvalmistukseen liittyviä jäännöksiä. Paikka katsottiin muinaisjäänökseksi vaikka sen ajoituksesta ja funktiosta ei voida olla varmoja. Alueella on nyt neljä kiinteää muinaisjäänöstä: yksi Kumpusessa ja kolme Hamulassa.

30.12.2019

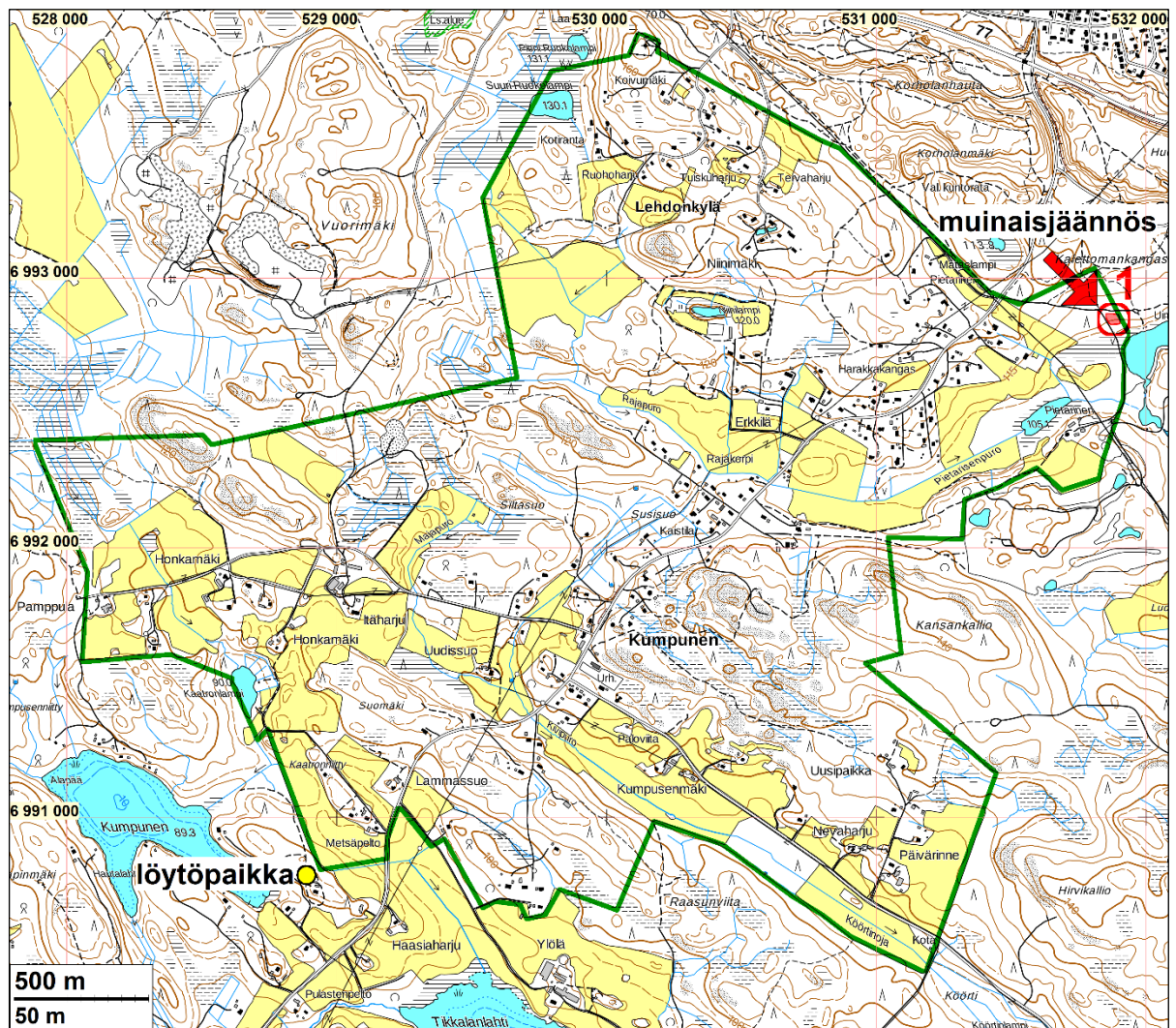
Tino Sepänmaa
Hannu Poutiainen
Timo Jussila

(Jussila: esi- ja arkistoselvitys ja raportin koostaminen maastotyöntekijöiden toimittamasta materiaalista)

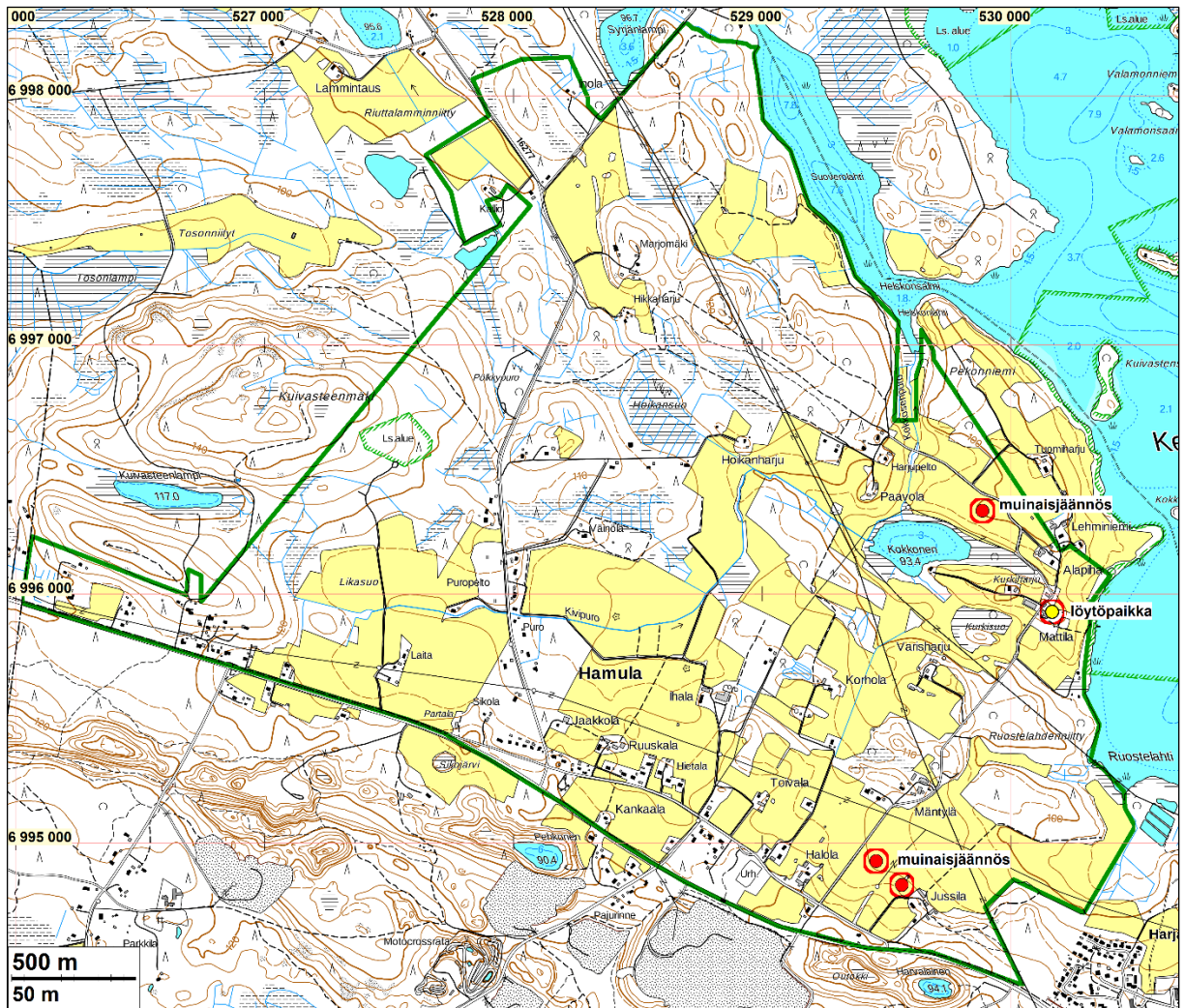
Lähteet

- Backman Henric 1777: Charta öfver Hamula Bys Ägor Belägne uti Sawolax och Carelens Län Samt Cuopio Socn. (Kansallisarkiston signum D51:3)
- Jussila T 1992: The Shoreline Displacement Dating of Prehistoric Dwelling sites in Iso-Saimaa. <http://www.mikroliitti.fi/tietoa/Saimaa%20rannansiirtymiskronologia%20%20TJussila%201992.pdf>
- Jussila T 1995 : Shore-level displacement of the prehistoric dwelling sites in the ancient Lake Saimaa complex. Fennoscandia archaeologica XII. 1-1.
- Jussila T 2000: Pioneerit Keski-Suomessa ja Savossa. Rannansiirtymisajoitusmenetelmien perusteita ja vertailua. Muinaistutkija 2 / 2000. 13-27.
- Jussila T & Poutiainen H 2011: Sulkava Kyrsyänjärvi, Saarilampi ja Suuri-Saarinen rantakaava-alueiden muinaisjäännösinventointi. Mikroliitti Oy.
- Saarnisto Matti 1970 : The Late Weichselian and Flandrian History of the Saimaa lake Complex. Commentationes Physico Mathematicae Vol 37. Societas Scientarum Fennica. 1-107.
- Pohjakallio L 1975: Siilinjärven esihistoriallisten kohteiden inventointi. Kuopion museo.
- Tuntematon 1788: Geografisk charta Öfver Öfre Savolax härad i Cuopio län Af Storskifts mätningarne sammandragen. Kansallisarkisto.

Kartat



Lehdonkylä-Kumpunen. Tutkimusalueen raja vihreällä.



Hamula

Kiinteät muinaisjäänökset

1 KALETTOMANKANGAS

Mj-tunnus: uusi kohde
 Laji: kiinteä muinaisjäänös
 Ajoitus: historiallinen tai rautakautinen / kivikautinen
 Tyyppi: työ- ja valmistuspaikat / asuinpaikat
 Alatyyppi: -

Koordin: N: 6992850 E: 531871

Tutkijat: Sepänmaa & al. 2019, inventointi.
 Sijainti: Paikka sijaitsee Siilinjärven kirkosta n. 2,0 km lounaaseen.

Kuvaus: Sepänmaa 2019:
Kohta on kaakkoon viettävää kivetöntä hiekkakangasta, puusto nuorta mäntymetsää.

Koordinaattien osoittamalla kohdalla on matala, heikosti erottuva painanne, halkaisijaltaan noin 3 m ja syvyydeltään alle 20 cm. Painanteen keskiosaan tehtiin aluksi kaksi koekuoppaa noin 1 m välein, joista toisesta löytyi mahdollinen kvartsiydin ja toisesta kvartsi-iskos. Molemmissa oli havaittavissa selviä nokimaakerroksia noin 15 – 45 cm syvyydellä. Mahdollisen muinaisjäännöksen toteamiseksi avattiin lisäksi koekuoppien välinen alue, jolloin painanteen keskiosaan tuli avattua kaikkiaan noin 100 x 30 cm laajuinen koekuoppa.

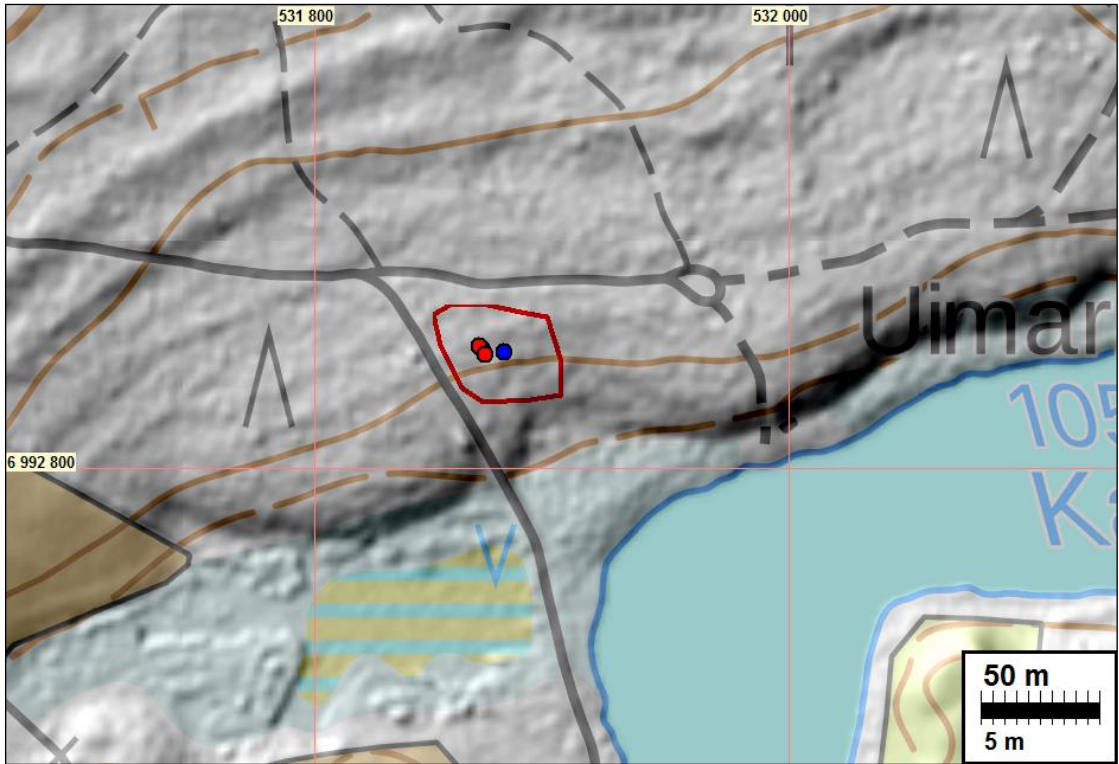
Ympäristöön, painanteen keskeltä noin 20 metrin säteellä, tehtiin 16 koekuoppaa sekä lisäksi kymmenkunta noin 50 metrin säteelle. Vain yhdestä – painanteen keskeltä noin 2 m etelään tehdyssä havaittiin selvää nokimaakerrosta noin 10 – 45 cm syvyydellä, mutta ei löytöjä.

Jotta olisi saatu selvyys, onko kyseessä muinaisjäännös ja minkä ikäinen sekä tyyppinen, tutkittiin kohtaa ja lähiympäristöä lisäksi metallinilmäsimella. Painanteen keskikohdalta noin 2,5 m pohjoiseen löytyi kappale rautakuonaa, keskikohdalta noin 2 m etelään kappale sulanutta metallia, joka halkesi talteen otettaessa kahteen osaan ja keskikohdalta 5 m itään pieni lyijykuula, joka on yhdeltä sivulta tasainen. Kyseessä saattaa olla melko uudenaikainen musketinkuula, mutta toisaalta mahdollista on, että kyseessä on rautakautinen punnus. Yhtä nykyaikaista metallinkappaletta lukuun ottamatta mitään selvästi nykyaikaista ei usean kymmenen metrin säteellä löytynyt.

Kohteen ajoituksen ja funktion määrittäminen on hankalaa. Kohteesta löytyneet kvartsit ovat selvästi ihmisen työstämiä ja paikalle kuljettamia. Nokikerros on mitä ilmeisimmin ihmisen aiheuttamaa. Metallilöydöt – varsinkin rautakuonan pala – eivät metsämaastossa ole todennäköisimmin selitettävissä satunnaisella roskaamisella.

On mahdollista, että kyseessä ovat ajallisesti eri kerrostumat, esimerkiksi vähäiset merkit kivikautisesta asuinpaikasta (kvartsiydin ja –iskos) ja painanteen tapauksessa myöhempi rautakautinen tai historiallisen ajan hiilihauta, joka on tehty raudanvalmistuksen tarpeisiin. Tai sitten kerrostumat ja löydöt ovat samalta ajalta, jolloin ne todennäköisimmin liittyisivät rautakautiseen raudanvalmistukseen paikalla ja lähiympäristössä.

Muinaisjäännösalueen laajuus on vaikea arvioida. Paikalla tai aivan lähistöllä saattaa olla rautakautinen tai esihistoriallinen raudanvalmistus uuni – sellaisesta on usein jäljellä vain maanalaisia rakenteita ja sen havaitseminen vaatii tiheää koekuopitusta. Myös kivikautinen asuinpaikka on mahdollinen. Paikka on siis arvoitussellinen, mutta paikka on selkeästi kiinteä muinaisjäännös. Paikan rajaaminen on siis karkea arvio.



Kvartsilöytöpaikat punaisin palloin, metallilöydöt sinisellä pallolla.



Kvartsinlöytökoekuoppa





Laajempi koekuoppa



Koekuopan maakerrokset

2 WAINIKKALA

Mj-tunnus: uusi kohde
 Laji: kiinteä muinaisjäännös
 Ajoitus: historiallinen aika
 Tyyppi: asuinpaikat
 Alatyypit: talonpaikat

Koordinatit: N: 6994949 E: 529428

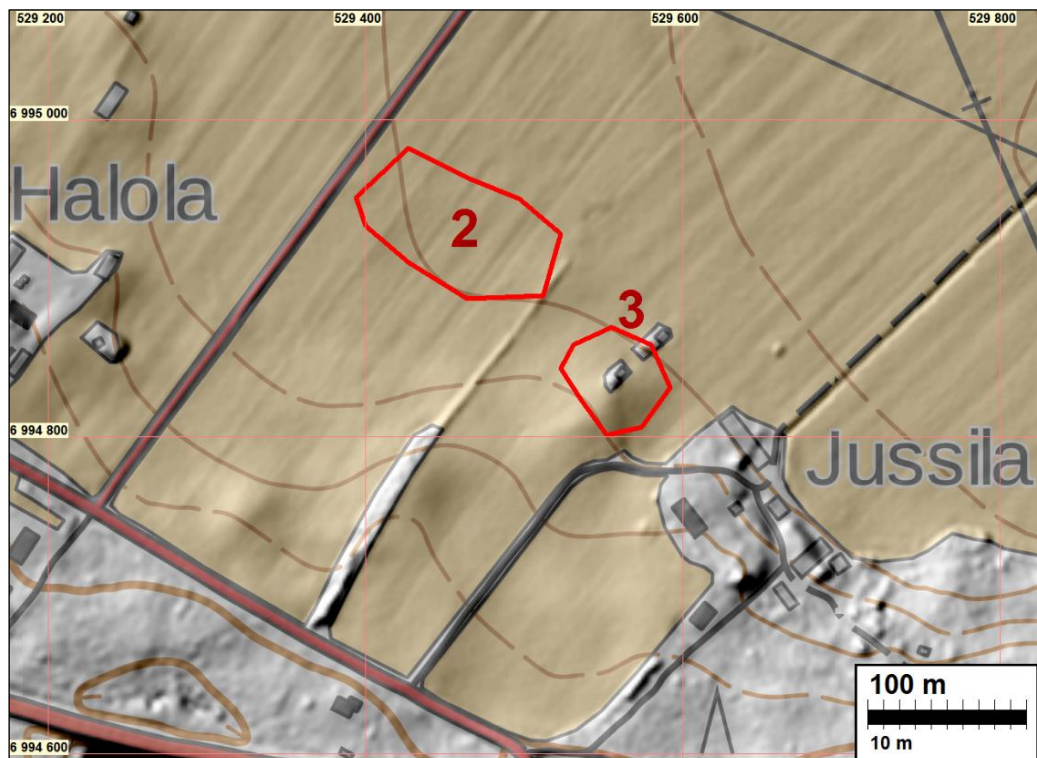
Tutkijat: Sepänmaa & al. 2019, inventointi.
 Sijainti: Paikka sijaitsee Siilinjärven kirkosta n. 3,8 km länteen.

Kuvaus: **Sepänmaa & al. 2019:**

Hyvin loivasti koilliseen viettävää peltoaluetta. Alueelle on paikannettu kaksi vanhaa talon tai torpan paikkaa (kohteet 122 ja 123). Peltoalue oli lokakuussa 2019 puitu, mutta pinta täysin kasvillisuuden peitossa, jolloin pintahavainnoinnin mahdollisuus oli olematon.

Paikalla (luoteispuoleisella tiellä) tapaamamme maanomistaja (?) kertoi, että suunnilleen kohteiden 122 ja 123 tienoilla on ollut kiviraunio (uunijäännös?), jonka hän on joitakin vuosikymmeniä sitten raivannut pois. Samalla alueella on ollut myös kaivon jäännös, jonka hän on täyttänyt kivillä. Hänen kertomansa mukaan alueelta on lisäksi löytynyt vanhoja rahoja metallinilmaisimella.

Lokakuussa 2019 alue oli puitu, mutta pellon pinta täysin kasvijäännösten peitossa. Havaintoja ei saatu. Muutamissa maaperäkairalla tehdyissä pistoissa havaittiin vain normaali kyntökerros, ei kulttuurikerrosta. Maanomistajan ilmoittamien havaintojen perusteella – vaikka arkeologit eivät niitä voineet verifioida – on statusta määrittäessä kallistuttava kiinteän muinaisjäännöksen suuntaan.





Vanhan talonpaikan maisemaa, pohjoiseen.

3 HAMULA TALO C

Mj-tunnus: uusi kohde
 Laji: mahdollinen muinaisjäännös
 Ajoitus: historiallinen aika
 Tyyppi: asuinpaikat
 Alatyypit: talopaikat

Koordinatit: N: 6994826 E: 529549

Tutkijat: Sepänmaa & al. 2019, inventointi.
 Sijainti: Paikka sijaitsee Siilinjärven kirkosta n. 3,7 km länteen.

Kuvaus: **Sepänmaa & al. 2019:**
 Koilliseen viettävä hiekkamoreeniharjanne peltoalueella. Eteläpuolella vanha talousrakennus. Lähialueella tapaamamme naapuritalon isäntä kertoi, että kohdalla on aiemmin sijainnut talo, johon liittynyt kivikasa (talon uuni?) on viime vuosikymmenten aikana raivattu pois. Topografian ja paikallisen asukkaan kertoman perusteella 1700-luvun talonpaikan paikannus on kuitenkin jotakuinkin varma.



Vanha talonpaikka kuvan keskellä olevan rakennuksen ja kuvauspaikan välissä. Kuvattu pohjoiskoilliseen

4 LASSILA

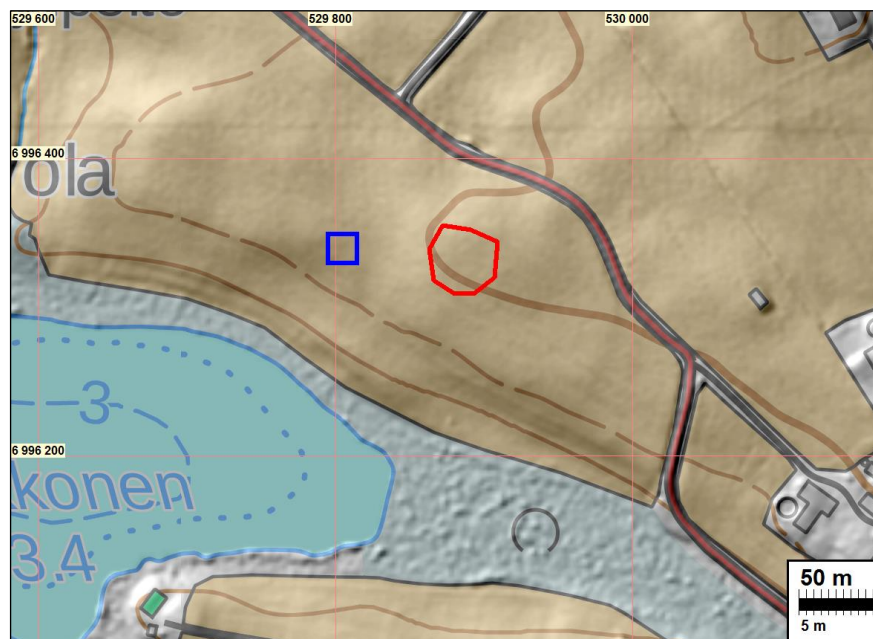
Mj-tunnus: uusi kohde
 Laji: mahdollinen muinaisjäänös
 Ajoitus: historiallinen aika
 Tyyppi: asuinpaikat
 Alatyypit: yksinäistalot

Koordinatit: N: 6996330 E: 529887

Tutkijat: Sepänmaa & al. 2019, inventointi.
 Sijainti: Paikka sijaitsee Siilinjärven kirkosta n. 3,9 km luoteeseen.

Kuvaus: **Sepänmaa & al. 2019:**
 Peltoalue oli inventointiajankohtana 2019 kynnetty, mutta pinta ei vielä ollut ehtinyt kunnolla huuhtoutua.

Koordinaattien (N 6996330 E 529887) tienoilla noin +/- 20 m alueella havaittiin tiilensiruja pellon pinnassa. Muualla ei. Lienee todennäköistä, että rakennus on sijainnut em. kohdan tienoilla. Muutamissa alueelle tehdyissä maaperäkairan pistoissa havaittiin vain normaali kyntökerros – ei kulttuurikerrosta.



Todettu muinaisjäänös punaisella. Talon isojakokarttapaikannus sinisellä



Löytöpaikka**5 MATTILA**

Mj-tunnus: 1000023640
 Laji: löytöpaikka
 Ajoitus: kivikautinen
 Tyyppi: löytöpaikat

Koordin: N: 6995928 E: 530166

Tutkijat: Pohjakallio 1974, inventointi. Sepänmaa & al. 2019, inventointi.
 Sijainti: Paikka sijaitsee Siilinjärven kirkosta n. 3,4 km länsiluoteeseen.

Kuvaus: Muinaisjäännösrekisteri:

Oikotaltta (KuM 3429) on löytynyt Kevätön -järven länsirannalla olevan Mattilan tilan maalta, vanhaa päärakennusta kaivettaessa. Vuonna 1976 löytyi saman tilan pellostä, hiekkamaasta, painokivi (6248).

Sepänmaa & al. 2019:

Löytöpaikka on rakennettua pihapiiriä. Ympäröivät alueet vaikuttavat topografialtaan lu-paavilta kivikautisten asuinpaikkojen kannalta, mutta ne olivat hevoslaitumina. Aluetta ei siten lähemmin tutkittu. Kohdetta on edelleen pidettävä kivikautisena irtolöytöpaikkana.

1700-luvun talonpaikkojen tarkastus

Kartta talonpaikoista s. 5.

1 Toivola krono hemman

Koordin: N: 6995179 E: 529008
 Nykyisen talon pihapiirissä. Rakennettua aluetta.

2 Kangala krono hemman

Koordin: N: 6995033 E: 528486
 Peltoalueella matalan harjanteen länsipäässä. Muutamassa maaperäkairan pistos-sa havaittiin vain normaali kyntökerros – ei kulttuurikerrosta.



Vanha talon paikka kuvan keskellä olevan henkilön (Poutiainen) tienoilla. Kuvattu länteen.

3 Kangala torppa

Koordin: N: 6995026 E: 528552

Peltoalueella matalan harjanteen itäosassa. Kartta-analyysin perusteella oletetulla torpan paikalla on uusi (arviolta alle 5 v) pellon pinnasta kohoava sähköjohdon pää. Tästä parikymmentä metriä etelään peltoalueella oli arviolta saman ikäinen viemäriin tai vesijohtoon liittyvä venttiili. Alueella on siis hiljattain tehty sähkö- ja vesijohtoihin liittyviä kaivutöitä. Muutamassa maaperäkairan pistossa havaittiin vain normaali kyntökerros – ei kulttuurikerrosta.

4 Hietala

Koordin: N: 6995284 E: 528595

Sijaitsee nykyisen Hietalan talon kohdalla ja pihapiirissä. Rakennettua aluetta.

5 Hildula krono hemman

Koordin: N: 6995589 E: 528784

Nykyisen lhalan talon pihapiirissä. Rakennettua aluetta.

6 Toivolan torppa

Koordin: N: 6995275 E: 529071

Paikannus menee peltoalueen ja pellonraivauskivikon väliselle alueelle. Ei havain- toja vanhasta talosta. Ilmeisesti perusteellisesti hävitetty peltoa raivattaessa.

7 Wänälä

Koordin: N: 6994850 E: 529166

Nykyisen Halolan talon pihapiirissä. Rakennettua aluetta.

8 Wainikkala krono hemman A. Muinaisjäännös, kohde 2

9 Wainikkala krono hemman B. Muinaisjäännös, kohde 2

10 Hamula talo C. Muinaisjäännös, kohde 3

11 Jussila 1

Koordin: N: 6994815 E: 529710

Hyvin loivasti kohti koillista viettävää peltoaluetta. Maaperäkairalla tehdyissä muu- tamissa pistoissa ei havaittu kulttuurikerrosta – vain normaali kyntökerros. Merkke- jä muinaisjäännöksistä ei havaittu.

12 Jussila 2

Koordin: N: 6994802 E: 529826

Hyvin loivasti kohti koillista viettä- vää peltoaluetta. Maaperäkairalla tehdyissä muutamissa pistoissa ei havaittu kulttuurikerrosta – vain normaali kyntökerros. Merkkejä muinaisjäännöksistä ei havaittu.



13 Korholan torppa

Koordin: N: 6995621 E: 529286

Autioituneen talon pihapiiriä. Ollut näihin päiviin asti asuttu ja rakennettua aluetta.

14 Talon 51 B paikka (epävarma)

Koordin N 6995293 E 529393

Paikannus ilmeisesti virheellinen tai isojakokartan tulkinta väärä. Periaatteessa voisi olla mahdollista että talo piirretty alun perin väärin tai "aikeena". Paikalla kosteikko ja kuoppa. Itäpuolella missä parempi maasto tiheää vesakkoa ja siellä maasto ojitettua ja kynnetyä, eikä siellä havaittu mitään taloon viittaavaa.



Talonpaikan täysin ojituksessa ja maanotossa tuhoamaa metsäaluetta.

15 Talon 57 paikka (epävarma)

Koordin: N6995852 E 529338

Pelto kosteikon äärellä. ei havaintoja vanhasta talonpaikasta.

16 Julkula / livarila

Koordin: N: 6996119 E: 530192

Nykyisen talon (Alapiha) pihapiiriä. Rakennettua aluetta.